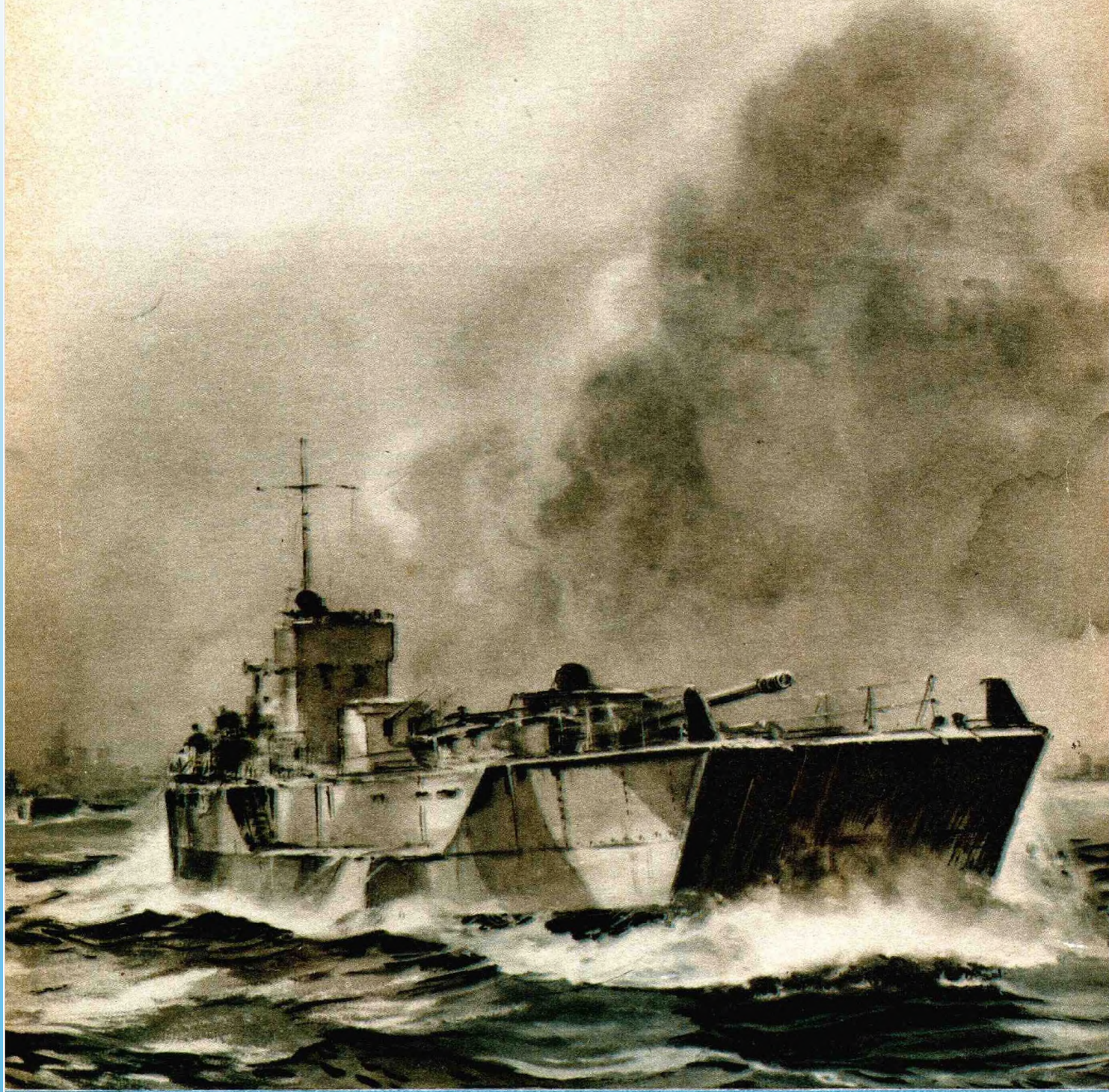




# modelarz



ANDRZEJ SAMEK

**Nr 1**    **KARTONOWE**    **FLOTY DESANTOWEJ**  
**MODELE**

Cena 4.50 zł

# FLOTA DESANTOWA

Ogromne operacje desantowe, jakie przeprowadzali alianci w czasie minionej wojny, spowodowały rozwój odrębnej klasy okrętów specjalnie przeznaczonych do wykonywania tego rodzaju zadań. Okręty te, wchodzące w skład floty pomocniczej, były bardzo różnorodne w zależności od ich przeznaczenia. Odróżnić w nich można dwie zasadnicze grupy: barki i kutry desantowe, które bezpośrednio przeprowadzają lądowanie, oraz okręty desantowe różnych typów, których zadaniem jest transport na miejsce lądowania barek, piechoty i różnorodnych materiałów.

Na planszach przedstawiono modele trzech różnych jednostek desantowych konstrukcji amerykańskiej i angielskiej przeprowadzających bezpośrednio lądowanie na wybrzeżu. Są to:

- Barka desantowa typu LCM (Landing Craft Mechanized), wyporność 60 ton, długość 18,3 m, szerokość 4,9 m. Barka zabierać może jeden czołg lub dwa samochody, albo 70 ludzi. Na planszy wykonano czołg typu „Churchill III”, który umieścimy w kadłubie barki. Dane czołgu są następujące: ciężar 38 ton, długość 7,10 m, szerokość 3,25 m, prędkość 26 km/godz. Uzbrojenie: jedno działo kal. 5,7 cm, trzy karabiny maszynowe. Czołgi tego typu wchodziły w skład uzbrojenia armii polskiej walczącej na Zachodzie. Barka LCM ma na dziobie otwieraną kłapę, co umożliwia czołgowi szybkie wylądowanie na brzeg.
- Kuter desantowy typu LCP (L) (Landing Craft Personnel) (Large). Wyporność 8 ton, długość 11,2 m, szerokość 3,3 m. Kuter taki przeznaczony jest do przewożenia oddziałów, których zadaniem jest utworzenie przyczółka w pierwszej fazie desantu. Ma bardzo małe zanurzenie, uzbrojony jest w dwa karabiny maszynowe i zabierać może 25 ludzi.
- Szturmowa barka desantowa typu LCA (Landing Craft Assault). Wyporność 13,5 ton, długość 11,8 m, szerokość 3,1 m. Barka ma otwieraną z przodu kłapę i zabierać może 40 ludzi. Napęd wszystkich barek stanowi jeden lub dwa silniki spalinowe umieszczone na rufie. Bardzo małe zanurzenie pozwala tym jednostkom zbliżyć się jak najbardziej do brzegu, a otwierane kłapy przyspieszają wysadzenie desantu. Desant wspierany jest ponadto przez okręty wojenne i lotnictwo.

## Wskazówki ogólne

Do wykonania modelu potrzebne są nożyczki, pinceta, nóż z ostrym końcem, żyłotka, metalowa linijka, czarny tusz oraz klej roślinny biały lub rybi klej „Syndetin”. Ten ostatni skleju mocniej, przy użyciu jego trzeba jednak uważać, by nie pobrudzić nim kartonu, bo dosyć trudno go zmyć. Pinceta jest konieczna przy pracy, zwłaszcza do przytrzymywania małych części podczas klejenia.

Poszczególne elementy wycinać należy bardzo starannie po zewnętrznej stronie linii. Mniejsze, bardziej skomplikowane części najlepiej jest wycinać za pomocą ułamanej ukośnie żyłtki; unika się przez to

strzępienia papieru i zwiększa dokładność wycinania. Na stronie nie zadrukowanej wyciętego już elementu zaznaczyć należy jego kolejny numer. Najlepiej wycinać poszczególne części w miarę klejenia, gdyż unika się przez to pomyłek.

Miejsca zagięcia należy lekko naciąć końcem noża po stronie zadrukowanej arkusza, gdy daną część zaginamy do wewnątrz, a po stronie nie zadrukowanej, gdy odginamy ją na zewnątrz. W ostatnim przypadku najlepiej jest przez lekkie nakłucie szpilką oznaczyć punkty, między którymi przeprowadzamy linię nacięcia po stronie nie zadrukowanej.

**Wskazówki szczegółowe wykonania modeli (podziałka 1:80)**

## BARKA DESANTOWA LCM (ARKUSZ 1,2)

**Część 1.** Częściowa siatka kadłuba. Ścianki elementu skleamy, a w oznaczonych miejscach przyklejamy elementy 2 i 3 stanowiące burty. Od spodu przyklejamy do sklejki siatki 1 element 4.

**Części 2, 3.** Burty barki. Każdy element zaginamy i skleamy w jedną całość. Powstaną w ten sposób dwie o podwójnych ścianach, wewnątrz puste burty, które przyklejamy w oznaczonych miejscach do części 1. Tak sklejone części 1, 2 i 3 utworzą w barce miejsce na pomieszczenie czołgu.

**Część 4.** Elementem tym zaklejamy od spodu siatkę części 1.

**Części 5, 6 i 7.** Wewnętrzne burty pomieszczenia dla czołgu. Sklejki tych elementów zaginamy na zewnątrz (naciąć je trzeba po stronie nie zadrukowanej kartonu), a po stronie nie pokolorowanej elementów należy przeprowadzić ołówkiem linie wzdłuż zaznaczonych na planszy strzałek (najlepiej to zrobić przed wycięciem elementów z planszy, nakłuwając lekko strzałki szpilką). Linie te wskażą właściwe położenie tych elementów w stosunku do pokładu burt kadłuba 2 i 3. Następnie elementy 5 i 6 przyklejamy we wskazanym miejscu do wewnętrznych ścian burt 2 i 3. Element 7 przyklejamy do ścianki części 1 i do sklejek pionowych elementów 5 i 6.

**Część 8.** Pokład pomieszczenia dla czołgu. Element po nacięciu po nie zadrukowanej stronie siatki linii działającej ją na dwie części i zagięciu, przyklejamy do poziomych sklejek elementów 5, 6 i 7, a wąską przednią płaszczyznę ze sklejką, do której przyklejone zostaną zawiasy kłapy, odginamy w dół.

**Część 9.** Element dziobu kadłuba barki. Po zagięciu wkładamy go do przodu kadłuba barki, przyklejając go sklejkami do części 2 i 3 w oznaczonych miejscach, a od góry do sklejki części 8.

**Część 10.** Element przyklejamy z zewnątrz do wystającej nad pokład, nie pokolorowanej płaszczyzny elementu 7. Element 10 ustawiamy tak, by miejsce oznaczone cyfrą 15 wypadło bezpośrednio nad pokładem.

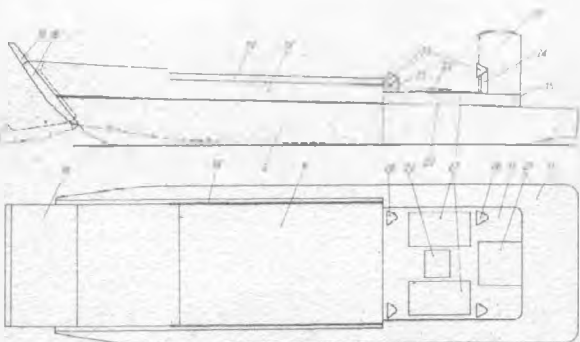
**Część 11.** Zewnętrzny pokład. Element naklejamy na części 1 oraz 2 i 3.

**Części 12, 13.** Elementy po zagięciu na zewnątrz prostokątnej dolnej części (linię zagięcia naciąć po stronie nie zadrukowanej siatki) przyklejamy z zewnątrz do wystających nad pokład nie pokolorowanych płaszczyzn elementów 5 i 6 oraz do pokładu barki (część 11).

**Część 14.** Elementy wzmacniające burty wewnętrzne pomieszczenia dla czołgu. Każdy element zaginamy i przyklejamy z obu stron do burt sklejonych z części 5 i 6 oraz 12 i 13 tak, by kolor zielony wypadł z zewnątrz.

**Część 15.** Nadbudówka. Element po sklejeniu przyklejamy w oznaczonym miejscu na pokładzie (część 11), dosuwając go do ścianki 10.

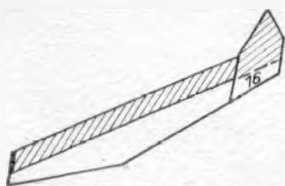
**Część 16.** Otwierana kłapa dziobowa. Element po starannym zagięciu skleamy w jedną całość. Następnie z boków przyklejamy odpowiednio zagięte i sklejone elementy 17 i 18. Sposób zagięcia elementów 17



Barka desantowa LCM

i 18 pokazuje rysunek 1. Elementy te służą do unieruchomienia kłapy w położeniu zamkniętym; nacisk burt powoduje, że kłapa otwiera się z lekkim oporem.

Gotową kłapę wraz z przyklejonymi elementami 17 i 18 przyklejamy za pomocą dwóch sklejek 19 do czę-



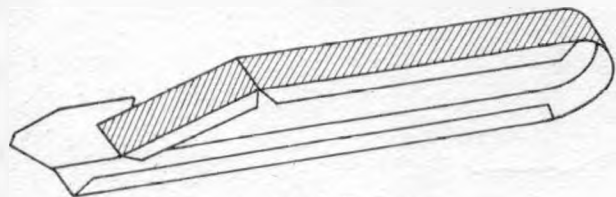
Rys. 1.

ści 8. Sklejki te należy uprzednio lekko naciąć końcem noża po stronie nie zadrukowanej wzdłuż zaznaczonych linii.

**Części 17, 18.** Elementy, które przyklejamy z boków do kłapy dziobowej.

**Części 19.** Sklejki łączące kłapę i pokład.

**Część 20.** Sterówka. Element sklejkamy i naklejamy na części 15 tak, aby drzwi wypadły od strony rufy. Z góry naklejamy dach (element 21), który uprzednio lekko zaginamy półokrągło.



Rys. 2

**Część 21.** Dach sterówki.

**Części 22, 23.** Świetlik maszynowni. Elementy 22 sklejkamy razem i na nich naklejamy element 23. Całość naklejamy na części 15 w oznaczonym miejscu.

**Części 24, 25, 26.** Nawiewniki. Elementy 24 i 25 zwijamy w rurki, a elementy 26 w stożki i sklejkamy. Stożki przyklejamy do ściętych ukośnie z jednego końca rurek, malujemy w środku na czarno i naklejamy w oznaczonych miejscach na części 15.

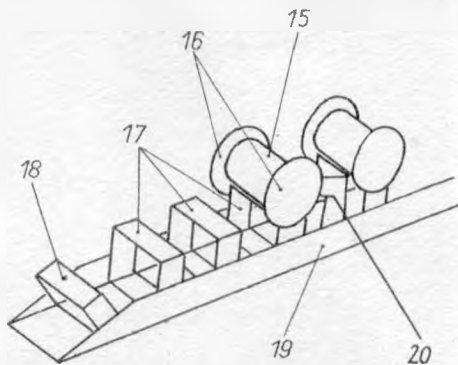
**Część 27.** Łuki maszynowni. Prostokąty sklejkamy po dwa razem i naklejamy w oznaczonych miejscach na części 15.

### CZOŁG „CHURCHILL III” (ARKUSZ 2, 3)

**Część 1.** Kadłub czołga. Kadłub po wycięciu otworu oznaczonego literą „W” i przekłuciu otworu dla karabinu maszynowego (większe kółko na tej części siatki, na której oznaczone jest miejsce przyklejenia elementu 28), zaginamy i sklejkamy. Od spodu kadłub pozostanie chwilowo otwarty, aż do zamontowania obrotowej wieży.

**Części 2, 3.** Boczne ściany kadłuba. Obie płaszczyzny każdego elementu po zagięciu sklejkamy ze sobą stronami nie pokolorowanymi i przyklejamy w oznaczonych miejscach z boków do części 1.

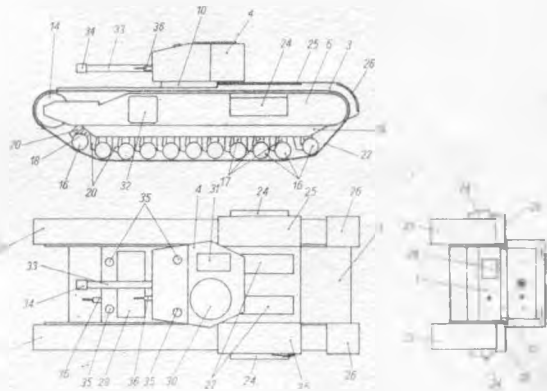
**Części 4, 5.** Wieża. Element 4 po wycięciu oznaczonego literą „W” otworu dla działa i przekłuciu oznaczonego boku kółeczkiem otworu dla karabinu maszynowego sklejkamy, a od spodu przyklejamy element 5.



Rys. 3

**Części 6, 7.** Części kadłuba. Elementy po zagięciu i sklejeniu przyklejamy w oznaczonych miejscach do części 2 i 3. Ukośną ściankę w przedniej części elementów 6 i 7 przyklejamy sklejką od wewnątrz wzdłuż ukośnej krawędzi ścianki pionowej (patrz rysunek 2).

**Część 8, 9, 10, 11, 12.** Elementy służące do obrotowego zamocowania wieży. Po wycięciu zaznaczonych literą „W” otworów w krążkach 8 i 9, krążki 8 sklejkamy razem i naklejamy na części 1, a krążki 9 po sklejeniu razem naklejamy na wieżę (część 5) w oznaczonym miejscu i oklejamy z zewnątrz paskiem 10. Następnie pasek 11 sklejkamy w obręcz o odpowiedniej do otworów w krążkach 9 średnicy i wkładamy w ten otwór tak, aby sklejki paska 11 wystawały na zewnątrz. Teraz nakładamy wieżę na kadłub 1 tak, aby pierścien 11 ze sklejkami wszedł w wycięty w kadłubie otwór. Po włożeniu pierścienia odginamy jego sklejki na zewnątrz i od środka kadłuba przyklejamy do nich krążek 12. W ten sposób osadzona wieża obraca się z niewielkim oporem, a zdjęcie jej uniemożliwia krążek 11.



### Czołg „Churchill III”

**Część 13.** Spodnia część kadłuba. Po zamocowaniu wieży zaklejamy od dołu otwór w siatce 1 prostokątną częścią 13.

**Części 14.** Koła napinające. Elementy sklejkamy w kształcie walców i wkładamy pomiędzy części 3 i 6 oraz 2 i 7 w przedniej ich części tak, aby osie kół wypadły w osi zaznaczonej na częściach 6 i 7 kółka (patrz plan zestawieniowy).

**Części 15, 16.** Koła prowadzące. Element 15 rozcinamy na 22 części i każdą z nich sklejkamy w rurkę o średnicy 3 mm. (Uwaga: długość rurki stanowi krótszy bok prostokąta). Z dwóch stron każdej rurki przyklejamy krążki 16.

**Części 17, 18, 19.** Elementy do zamocowania kół prowadzących. Element 17 rozcinamy w poprzek na 18 pasków, a każdy pasek po zagięciu sklejkamy w prostokątną ramkę. Następnie sklejkamy w kształcie ramek (które będą ukośne) elementy 18. Teraz wycinamy elementy 19 i zaginamy je w kształcie rynienek. W miejscach oznaczonych kreskami na ścianie nie pokolorowanej wkładamy kolejno najpierw jeden element 18, a następnie dziewięć elementów 17 i znowu jeden element 18. Na elementach tych przyklejamy koła prowadzące 15. Wyjaśnienia to rysunek 3.

Gotowe elementy 19 po naklejeniu kół przyklejamy w oznaczonych miejscach na częściach 6 i 7 tak, aby ścianki z zaznaczonymi kreskami wypadły na stronie wewnętrznej (niewidocznej).

**Części 20, 21.** Wahacze. Elementy po naklejeniu kół prowadzących przyklejamy posługując się pincetką od wewnątrz do zewnętrznej ścianki części 19 przed każdym kołem (patrz plan zestawieniowy), przy czym elementy 20 wkładamy po lewej, elementy 21 po prawej stronie czołgu.

**Części 22, 23.** Gąsienice. Każdy element rozcinamy najpierw w kierunku narysowanej strzałki, a następnie obie jego części sklejkamy razem stronami nie pokolorowanymi i nacinaamy lekko z zewnątrz końcem noża wzdłuż zaznaczonych poprzecznych linii. (Uwaga: zewnętrzną stronę gąsienic stanowi strona, na której zaznaczono występy poszczególnych segmentów). Tak sklezione gąsienice nakładamy na koła 14, górną część

elementów 6 i 7 oraz na koła 15, sklejając końce gąsienic razem.

**Części 24.** Wloty powietrza. Elementy po sklejeniu naklejamy w oznaczonych miejscach na części 6 i 7, skierowując je szerszą zakreskowaną ścianką ku górze.

**Części 25.** Osłony gąsienic. Elementy po zagięciu przyklejamy do części 2 i 3 w oznaczonych miejscach.

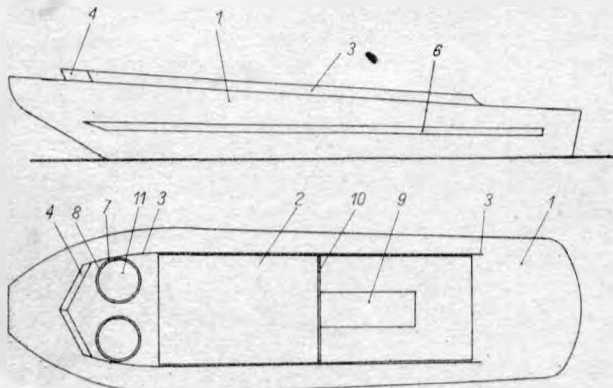
**Części 26.** Osłony kół napędowych. Elementy zaginamy półokrągło i przyklejamy za pomocą sklejek do półokrągłej tylnej części elementów 2 i 3.

**Części 27.** Osłony silnika. Elementy sklejamy po cztery tak, aby elementy pokolorowane i oznaczone cyfrą 1 wypadły z zewnątrz i naklejamy w oznaczonych miejscach na części 1, w ten sposób, aby zawiasy (krótsze prostokąty przy krawędzi) wypadły z zewnątrz.

**Części 28.** Przyrząd obserwacyjny kierowcy. Oba prostokąty sklejamy razem i naklejamy na części 1.

**Część 29.** Kłapa wjazdu. Element naklejamy na części 1.

**Części 30, 31.** Kłapy włazów wieży. Naklejamy je w oznaczonych miejscach na elemencie 4 tak, aby miejsca połączenia obu połówek każdej kłapy, zaznaczone kreskami na tych częściach, były prostopadle do osi czołgu.



**Kuter desantowy LCP (L)**

**Części 32.** Włazy boczne. Elementy naklejamy na częściach 6 i 7 w ten sposób, by zawiasy zaznaczone na elementach 32 wypadły z przodu czołgu.

**Części 33, 34.** Lufa działa. Element 33 sklejamy w rurkę o odpowiedniej grubości (patrz plan zestawieniowy) i oklejamy z przodu paskiem 34. Gotową lufę działa wkładamy w wycięty w wieży 4 otwór.

**Części 35.** Peryskopy. Krążki sklejamy po cztery i naklejamy w oznaczonych miejscach: dwa na części 1, a dwa na wieży.

**Części 36.** Obudowa karabinów maszynowych. Karabiny wycinamy z patyczka (patrz element „A” na planszy), a po pomalowaniu na kolor szary oklejamy w połowie paskiem 36 i umieszczamy w otworach w części 1 i 4.

#### **KUTER DESANTOWY LCP (L) (ARKUSZ 3, 4)**

**Część 1.** Siatka kadłuba. Element po wycięciu zaznaczonych literą „W” otworów sklejamy. Do sklejek w wyciętym prostokątnym otworze przyklejamy element 2.

**Część 2.** Wewnętrzna część kadłuba kutra. Po stronie nie pokolorowanej ścianek przeprowadzamy ołówkiem linie wzdłuż oznaczonych na planszy strzałek (przy wkładaniu części 2 w kadłub 1 linie te powinny wypaść na wysokości krawędzi pokładu części 1), następnie ścianki elementu zaginamy na zewnątrz (linie zagięcia naciąg po stronie nie pokolorowanej) i sklejamy, przy czym sklejki przy ściankach krótszych przy-

klejamy po stronie nie pokolorowanej ścianek dłuższych. Po posmarowaniu klejem sklejek prostokątnego otworu siatki 1 wkładamy część 2 do kadłuba.

**Część 3.** Nadburcie. Elementy przyklejamy z zewnątrz do wystających dłuższych ścianek części 2 w sposób pokazany na rysunku zestawieniowym. Część przednią nadburcia należy po stronie wewnętrznej pomalować na kolor szary. Polepszy to wygląd modelu.

**Część 4.** Falochron. Element po zagięciu i pomalowaniu po stronie wewnętrznej na kolor szary przyklejamy sklejkami do przednich końców części 3. Ścianki tego elementu powinny być pochylone ku dziobowi w stosunku do pokładu.

**Części 5.** Nadburcie. Paski przyklejamy z zewnątrz do wystających krótszych ścianek części 2.

**Części 6.** Belki odbojowe. Elementy sklejamy po dwa i naklejamy w oznaczonych miejscach na burtach części 1.

**Części 7, 8.** Stanowiska karabinów maszynowych. Paski 7 sklejamy w rurki stroną pokolorowaną do wewnątrz o średnicy tak dobranej, aby można je było umieścić w okrągłych otworach w siatce 1. Rurki te wkładamy na głębokość wskazaną strzałkami, a wystającą na zewnątrz część nie pokolorowaną oklejamy paskami 8.

**Część 9.** Osłona silnika. Element sklejamy i naklejamy w oznaczonym miejscu tak, by ścianka oznaczona cyfrą 10 wypadła od strony dziobu.

**Część 10.** Przegroda. Obie powierzchnie elementu smarujemy po stronie nie pokolorowanej klejem i po zagięciu sklejamy razem; gotową przegrodę przyklejamy do części 9.

**Część 11.** Dna stanowisk karabinów maszynowych. Krążki przyklejamy sklejkami do zewnętrznej powierzchni rurek 7 zamykając je od dołu.

#### **SZTURMOWA BARKA DESANTOWA LCA (ARKUSZ 4)**

**Część 1.** Siatka wewnętrzna barki wraz z dnem. Burtę elementu w części przedniej należy odciąć od dna aż do miejsca zaznaczonego na planszy strzałką. Następnie element sklejamy (sklejki w części tylnej burtę przyklejamy po stronie nie pokolorowanej ścianki rurowej). W części przedniej łączymy uniesione w tym miejscu nieco do góry dno z burtami za pomocą sklejek 2, które przyklejamy w oznaczonych miejscach po stronie nie pokolorowanej elementu 1. Skrajną płaszczyznę dna, oznaczoną z jednej strony czerwonym paskiem, a z drugiej białym z cyfrą 13, zaginamy do dołu i sklejki oznaczone literą „a” przyklejamy do burt w miejscach oznaczonych również literami „a”.

**Część 2.** Sklejki łączące burty z dnem części 1.

**Części 3, 4.** Burty. Elementy po sklejeniu i wkładaniu od wewnątrz w zaznaczonych miejscach sklejek 5 i 6 łączących ścianki boczne z pokładem przyklejamy do zewnętrznej (nie pokolorowanej) strony burt siatki 1, rurową zaś część pokładu naklejamy na siatce 1 w miejscu oznaczonym cyframi 3 i 4.

**Części 5, 6.** Sklejki łączące burty i pokład części 3 i 4.

**Część 7.** Rufa. Element przyklejamy do sklejek części 1 oraz 3 i 4.

**Części 8, 9.** Osłony sternika i gniazda karabinu maszynowego. Elementy po pomalowaniu po stronie niezadrukowanej na kolor szary sklejamy i naklejamy w oznaczonych miejscach na częściach 3 i 4.

**Części 10, 11, 12.** Kłapa. Element sklejamy w jedną całość i w oznaczonych miejscach naklejamy prostokąt 11 tak, by ich część w zaznaczonej cyfrą 12 wypadła po stronie przeciwnej niż miejsce z cyfrą 13 na kłapie. Paski 12 sklejamy po dwa razem i naklejamy je na częściach 11.

**Część 13.** Zawiasy kłapy. Element po nacięciu końcem noża wzdłuż zaznaczonej linii przyklejamy części 10 i do części 1 łącząc kłapę z kadłubem barki.

Wydaje: Zarząd Główny Ligi Przyjaciół Żołnierza. Redakcja: Warszawa, ul. Długa 52 (Arsenał) pok. 101 tel. 61281 wew. 27.

Okładkę projektował: Adam Werka

Redaktor techn. Stefan Smolis

Redaktor: Stanisław Grabowski

Druk. Wojsk. Zakł. Graf. W-wa. zam. 4833. Nakład 20.050 egz. B-25

0 0.5 1 1.5 2 2.5

cm

